



Storage / Contact

1. Note: the lifespan of this system is subject to the way in which it is handled. Make sure it is handled carefully during assembly, dismantling and storage. 2. Dry thoroughly before storage, as damp can shorten the life.

For any technical information relating to this product, please email Festive Lights Ltd on contact@festive-lights.com. We aim to respond within 2 working days. Alternatively, contact our help line on (01257) 792111. This service is available between 9.00am – 5.00pm Monday to Friday.

Rangement / Le Contact

1. Noter que la durée de vie de votre installation et vos produits dépend aussi de la façon dont vous en prendrez soin. Manipuler avec délicatesse pendant le montage et le démontage ainsi que le rangement. 2. Essuyer parfaitement avant rangement car l'humidité pourrait raccourcir la durée de vie de votre produit.

Pour toute information technique concernant ce produit, veuillez contacter Festive Lights Ltd sur contact@festive-lights.com. Nous vous répondrons sous un délai de 2 jours ouvrés. Vous pouvez aussi nous téléphoner au +44 (0)1257 792111. Service disponible entre 9h00 et 17h00 du Lundi au Vendredi.

Aufbewahrung / Kontakt

1. Bitte beachten Sie: Die Lebensdauer dieses Systems ist abhängig von der Art der Behandlung. Bitte achten Sie darauf, es vorsichtig zu befestigen, abzubauen und zu lagern. 2. Lassen Sie es gründlich trocknen, bevor Sie das Produkt lagern, da Nässe die Lebensdauer des Produktes deutlich verkürzen kann.

Bei technischen Fragen zu diesem Produkt wenden Sie sich bitte an Festive Lights Ltd, contact@festive-lights.com (in englischer/deutscher Sprache). Wir antworten innerhalb von 2 Werktagen (in englischer/deutscher Sprache). Alternativ können Sie uns montags bis freitags auch telefonisch unter +44 1257 792111 von 10:00 Uhr – 18:00 Uhr (deutsche Zeit) erreichen (in englischer Sprache).



In the interest of the safe and proper use of this product, please read these instructions carefully and retain them for future reference.

General

1. This product is only for use with products in our Connect Go 31V connectable range. **2.** All products in this range come with weatherproof, 2 pin connectors, which will connect seamlessly with all items in the 31V system range. **3.** Check your power rating label for maximum LED quantity and power consumption of this product and do not exceed this maximum. **4.** Products in this 31V range are manufactured to IP44 standards allowing for indoor and seasonal outdoor use.

Before you start

1. If using the transformer power source, always connect indoor/ in a suitable weatherproof enclosure to ensure a safe connection. **2.** Avoid using sharp-edged tools or mounting accessories (e.g. metal wires) to hang or fasten any part of your system. **3.** This product **MUST NOT BE MODIFIED**; if any modification is made i.e. cutting, extending lead wires, or using a different power source than supplied, the warranty will be invalidated and may render the product unsafe. **4.** The LED bulbs used are designed for long life and are non-replaceable. Do not attempt to repair or replace them.



1. On the starting set, connect the male connector (2 pin) into the female connection on your chosen power source (2hole) and screw the seal over the new connection firmly. Ensure that the connection is made with the correct polarity.
2. To connect additional products, remove the end cap from the original set and connect on the additional product (ensuring correct polarity), check the rubber 'o'ring is secure and seal the connection using the screw seal provided. Once you connect the last product in the series, ensure that the end cap is securely fastened to finish the light chain.

PRODUCT CODE	PRODUCT NAME	MAX. LED LOAD (string lights)	MAX NO. SET (festoon Lights)	TIMER
CG004	AA Battery Box	200 LEDs	1 SET	✓
CG005	D Battery Box	400 LEDs	2 SETS	✓
CG006	Solar Panel	200 LEDs	1 SET	✗
CG052	Small Transformer, BS Plug	600 LEDs	3 SETS	✓
CG008	Medium Transformer, BS Plug	1,600 LEDs	11 SETS	✓
CG025B	Large Transformer, BS Plug	4,000 LEDs	20 SETS (5 sets from each port)	✓

Note for CG025: only 1,000 LEDs/5 SETS can be run from a single port at any one time. So if your display contains more than 1,000/5 SETS then simply use the other ports to continue your display.

Fixing

1. Before fixing, it is recommended that you test all products and check all connections are secure. **2.** Before connecting to an electricity supply, check that no wires are damaged and water seals (rubber "o" rings) are in place. **3.** Make sure you connect the power supply to a regular 240V socket, but do not switch on until all connections are complete. **4.** Carefully position cables to avoid a 'tripping' hazard and away from sources of direct heat.

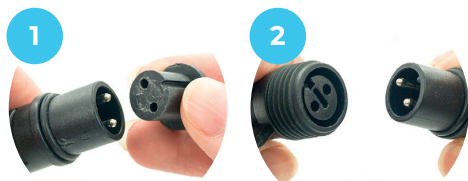
Pour une utilisation sécurisée et adéquate de ce produit, veuillez lire attentivement les instructions suivantes et les garder pour y revenir si besoin.

Informations générales

1. Ce produit est uniquement destiné à être utilisé avec notre gamme connectable Connect Go 31V. **2.** Tous les produits de ce système sont vendus avec un connecteur 2 broches imperméable qui se connectera facilement à tout le reste de notre gamme 31V. **3.** Veuillez consulter l'étiquette de cote énergétique qui vous indique le nombre de LED maximum pouvant être connecté sur le système ainsi que la consommation électrique du produit et veuillez ne pas dépasser le nombre de LED autorisé. **4.** Les produits de notre gamme 31V sont dotés de la cote IP44 qui permet une utilisation intérieure et extérieure du produit.

Avant de commencer

1. Veuillez toujours connecter le Boîtier à Pile de à l'intérieur ou bien dans un endroit clos, protégé des intempéries. **2.** Évitez d'utiliser des objets pointus et coupants ainsi que des accessoires de fixation comme des câbles de métal pour accrocher ou attacher votre système lumineux. **3.** Ce produit NE DOIT PAS ÊTRE MODIFIÉ. Si des modifications sont apportées, par exemple couper ou rallonger des câbles, ou utiliser un autre Boîtier à Pile de que celui adapté, la garantie sera invalide et votre produit peut devenir dangereux. **4.** Les ampoules LEDs sont conçues pour durer et ne peuvent pas être remplacées. N'essayez pas de les remplacer ou de les réparer.



1. Sur la prise, connectez le raccord mâle (2 broches) au raccord femelle (2 trous) et serrez la vis plastique qui recouvre la connexion. Assurez-vous que la connexion soit faite à la bonne polarité.

2. Pour raccorder un nouveau produit, enlevez le bouchon à la fin du circuit, connectez la guirlande ou l'accessoire supplémentaire (en vous assurant de respecter la polarité) et assurez-vous que la bague soit bien en place sur le raccord mâle entre la connexion. Si vous n'ajoutez pas plus de produits ou d'accessoires, assurez-vous que le bouchon soit bien en place à la fin de la connexion pour terminer la chaîne.

CODE PRODUIT	NOM DU PRODUIT	NOMBRE DE LED MAX. (string lights)	NOMBRE DE LONGUEUR MAX. (Festoon lights)	MINUTERIE
CG004	Boîtier à Piles de Type AA	200 LEDs	1 LONGUEUR	✓
CG005	Boîtier à Piles de Type D	400 LEDs	2 LONGUEURS	✓
CG006	Panneau Solaire	200 LEDs	1 LONGUEUR	✗
CG053	Petit transformateur	600 LEDs	3 LONGUEURS	✓
CG008	Transformateur Moyen	1,600 LEDs	11 LONGUEURS	✓
CG025B	Large Transformateur	4,000 LEDs	20 LONGUEURS (5 longueurs par connexion)	✓

Veuillez noter pour le produit CG025 : Seulement 1000 LEDs peuvent être alimentées à la fois sur une seule connexion. Si votre circuit contient plus de 1000 LEDs, veuillez utiliser les autres connexions

Résoudre les problèmes

1. Avant de tenter une réparation, nous vous recommandons de tester toutes les lumières ensemble ainsi que les différentes connexions. **2.** Avant de connecter le produit à une source d'électricité, veillez à ce que les câbles ne soient pas endommagés et que les joints imperméables (en forme de 'O' en caoutchouc) soient en place. **3.** Veillez à connecter la prise à une prise électrique 240V – ne connectez pas le produit sur le courant avant de vous être assuré que toutes les connexions soient prêtes. **4.** Afin d'éviter tout risque de chute ou de trébuchement, veuillez placer les câbles dans un endroit sûr et les tenir éloignés de toute source directe de chaleur.

Im Interesse Ihrer eigenen Sicherheit und um ordnungsgemäße Benutzung zu gewährleisten, lesen Sie bitte diese Hinweise sorgfältig vor Gebrauch Ihres neuen Produkts. Wir empfehlen, diesen Hinweiszettel sorgfältig aufzubewahren, so daß Sie auch in Zukunft nachschlagen können.

Allgemeine Information

1. Dieses Produkt gehört zu unserem 31V erweiterbaren Lichtsystem und sollte daher ausschließlich nur mit unseren Netzteilen verwendet werden. **2.** Alle Produkte dieses Systems sind mit wetterfesten, 2-poligen Steckverbindungen ausgestattet, mit der alle Produkte dieses 31V Lichtsystems nahtlos miteinander angeschlossen werden können. **3.** Die maximale Anzahl an LEDs und andere Leistungsdaten sind auf dem Typenschild des Netzteils ausgewiesen. Überschreiten Sie niemals die maximale Anzahl an LEDs. **4.** Produkte des 31V Lichtsystems sind gemäß der IP44 Schutzklasse hergestellt und, nachdem alle Produkte miteinander verbunden sind, für Innen- und saisonalen Außenbetrieb geeignet.

Vor Inbetriebnahme

1. Schließen Sie den Batteriebehälter bei ungewissen Wetter immer im Innenbereich an, so daß die Steckerkontakte nicht nass werden können. **2.** Vermeiden Sie die Verwendung von scharfkantigen Werkzeug oder Befestigungsmaterial (z.B. Metaldraht), wenn Sie Ihr Lichtsystem befestigen oder aufhängen. **3.** Das Produkt darf unter keinen Umständen verändert werden. Bei etwaigen Änderungen, z.B. Kürzen oder Verlängern der Verkabelung oder Verwendung eines anderen, als den mitgelieferten Batteriebehälter, erlischt jegliche Garantie und es kann dazu führen, daß das Produkt nicht mehr sicher betrieben werden kann. **4.** Die LED Birnen sind für langlebigen Betrieb konstruiert und können daher nicht ausgetauscht werden. Versuchen Sie unter keinen Umständen, diese zu reparieren oder auszutauschen.



1. Beim ersten Segment, den Stecker (2-polig) in die offene Buchse (2-polig) der Kontrolleinheit stecken und wasserdichte Schutzkappe dieser Steckverbindung fest zuschrauben. Darauf achten, daß Stecker und Buchse richtig herum gepolt sind.

2. Um ein weiteres Segment oder Zubehör anzuschließen, die Endkappe von der Steckverbindung entfernen, Steckverbindung richtig herum gepolt zusammenstecken und wasserdichte Schutzkappe fest zuschrauben. Darauf achten, daß die Wasserabdichtung (O-förmiger Gummiring) in der Schutzkappe richtig positioniert und nicht verrutscht ist. Beim Anschluß von mehreren Segmenten darauf achten, daß bei dem letzten Segment die Endkappe fest zugeschraubt ist und die Wasserabdichtung (O-förmiger Gummiring) in der Endkappe richtig positioniert und nicht verrutscht ist.

PRODUKTCODE	PRODUKTNAME	MAX. ANZAHL VON LEDs (string lights)	MAX. ANZAHL VON SETS (festoon Lights)	TIMER FUNKTION
CG004	AA Batteriebehälter	200 LEDs	1 SET	✓
CG005	D Batteriebehälter	400 LEDs	2 SETS	✓
CG006	Solarpaneel	200 LEDs	1 SET	✗
CG053	Kleiner Transformator, EU-Stecker	600 LEDs	3 SETS	✓
CG008	Mittlerer Transformator, BS-Stecker	1,600 LEDs	11 SETS	✓
CG025B	Großer Transformator, BS-Stecker	4,000 LEDs	20 SETS (5 Sets per Anschlußbuchse)	✓

Bitte beachten für CG025: die maximale Anzahl von LEDs ist bei Verwendung des großen Transformators auf 1.000 LEDs pro Anschlußbuchse beschränkt. Falls Sie mehr LEDs betreiben wollen, einfach auf mehrere Anschlußbuchsen verteilen.

Einbau

1. Vor festen Einbau empfehlen wir, daß Sie sämtliche Lichter testen und prüfen, daß alle Steckverbindungen sicher miteinander verbunden sind. **2.** Vor Stromanschluß prüfen Sie, daß die Verkabelung keine Beschädigungen aufweist und die Wasserdichtungen (O-förmige Gummiringe) richtig positioniert sind. **3.** Stellen Sie sicher, daß Sie den Stecker erst nachdem alle Steckverbindungen richtig miteinander verbunden sind, an eine haushaltsübliche 240V Steckdose anschließen. **4.** Verlegen Sie die Kabel nicht in der Nähe von irgendwelchen, direkten Wärmequellen und so, daß Stolperfallen vermieden werden.