

Fixing / Storage / Contact

1. Before fixing, it is recommended that you test all products and check all connections are secure. **2.** Before connecting to an electricity supply, check that no wires are damaged and water seals (rubber "o" rings) are in place. **3.** Make sure you connect the power supply to a regular 240V socket, but do not switch on until all connections are complete. **4.** Carefully position cables to avoid a 'tripping' hazard and away from sources of direct heat.

1. Note: the lifespan of this system is subject to the way in which it is handled. Make sure it is handled carefully during assembly, dismantling and storage. **2.** Dry thoroughly before storage, as damp can shorten the life.

For any technical information relating to this product, please email Festive Lights Ltd on contact@festive-lights.com. We aim to respond within 2 working days. Alternatively, contact our help line on (01257) 792111. This service is available between 9.00am – 5.00pm Monday to Friday.

Résoudre les problèmes / Rangement / Le Contact

1. Avant de tenter une réparation, nous vous recommandons de tester toutes les lumières ensemble ainsi que les différentes connexions. **2.** Avant de connecter le produit à une source d'électricité, veillez à ce que les câbles ne soient pas endommagés et que les joints imperméables (en forme de 'O' en caoutchouc) soient en place. **3.** Veillez à connecter la prise à une prise électrique 240v – ne connectez pas le produit sur le courant avant de vous être assuré que toutes les connexions soient prêtes. **4.** Afin d'éviter tout risque de chute ou de débouchement, veuillez placer les câbles dans un endroit sûr et les tenir éloignés de toute source directe de chaleur.

1. Noter que la durée de vie de votre installation et vos produits dépend aussi de la façon dont vous en prenez soin. Manipuler avec délicatesse pendant le montage et le démontage ainsi que le rangement. **2.** Essuyer parfaitement avant rangement car l'humidité pourrait raccourcir la durée de vie de votre produit.

Pour toute information technique concernant ce produit, veuillez contacter Festive Lights Ltd sur contact@festive-lights.com. Nous vous répondrons sous un délai de 2 jours ouvrés. Vous pouvez aussi nous téléphoner au +44 (0)1257 792111. Service disponible entre 9h00 et 17h00 du Lundi au Vendredi.

Einbau / Aufbewahrung / Kontakt

1. Vor festen Einbau empfehlen wir, daß Sie sämtliche Lichter testen und prüfen, daß alle Steckverbindungen sicher miteinander verbunden sind. **2.** Vor Stromanschluß prüfen Sie, daß die Verkabelung keine Beschädigungen aufweist und die Wasserdichtungen (O-förmige Gummiringe) richtig positioniert sind. **3.** Stellen Sie sicher, daß Sie den Stecker erst nachdem alle Steckverbindungen richtig miteinander verbunden sind, an eine haushaltsübliche 240V Steckdose anschließen. **4.** Verlegen Sie die Kabel nicht in der Nähe von irgendwelchen, direkten Wärmequellen und so, daß Stolperfallen vermieden werden.

1. Bitte beachten Sie: Die Lebensdauer dieses Systems ist abhängig von der Art der Behandlung. Bitte achten Sie darauf, es vorsichtig zu befestigen, abzubauen und zu lagern. **2.** Lassen Sie es gründlich trocknen, bevor Sie das Produkt lagern, da Nässe die Lebensdauer des Produktes deutlich verkürzen kann.

Bei technischen Fragen zu diesem Produkt wenden Sie sich bitte an Festive Lights Ltd, contact@festive-lights.com (in englischer/deutscher Sprache). Wir antworten innerhalb von 2 Werktagen (in englischer/deutscher Sprache). Alternativ können Sie uns montags bis freitags auch telefonisch unter +44 1257 792111 von 10:00 Uhr – 18:00 Uhr (deutsche Zeit) erreichen (in englischer Sprache).



In the interest of the safe and proper use of this product, please read these instructions carefully and retain them for future reference.

General

1. This product is only for use with products in our ConnectGo 31V connectable range. **2.** All products in this range come with weatherproof, 2 pin connectors, which will connect seamlessly with all items in the 31V system range. **3.** Check your power rating label for maximum LED quantity and power consumption of this product. Do not exceed this maximum. **4.** Products in this 31V range are manufactured to IP44 standards allowing for indoor and seasonal outdoor use.

Before you start

1. Always connect the power source indoors/in a suitable weatherproof enclosure to ensure a safe connection. **2.** Avoid using sharp-edged tools or mounting accessories (e.g. metal wires) to hang or fasten any part of your system. **3.** This product MUST NOT BE MODIFIED; if any modification is made i.e. cutting, extending lead wires, or using a different transformer than supplied, the warranty will be invalidated and may render the product unsafe. **4.** The LED bulbs used are designed for long life and are non-replaceable. Do not attempt to repair or replace them.



1. Remove the end cap from the desired Connect-Go light string or accessory.

2. Connect to the female connection (2hole) on the transformer lead cable, ensuring correct polarity. Check the rubber 'o' ring is secure and tighten the screw cap over the connection.

About the products

Our 31V transformers boasts 8 different functions including: Combination, In Waves, Sequential, Slow-Glow, Flash, Slow Fade, Twinkling, and Steady On. Each time you switch the lights on, the built-in memory chip will automatically select the last function used. Please note: the plug must be indoors, or in a suitable weatherproof enclosure. The 5m lead cable can be used outdoors.

PRODUCT CODE	PRODUCT NAME	MAX. LED LOAD (string lights)	MAX NO. SET (festoon Lights)	TIMER
CG052	Small Transformer, BS Plug	600 LEDs	3 SETS	6 & 8 hour
CG008	Medium Transformer, BS Plug	1,600 LEDs	11 SETS	6 & 8 hour
CG025B	Large Transformer, BS Plug	4,000 LEDs (1,000 from each port)	20 SETS (5 sets from each port)	6 & 8 hour

Note for CG025: only 1,000 LEDs/5 SETS can be run from a single port at any one time. So if your display contains more than 1,000/5 SETS, then simply use the other ports to continue your display.

Instructions to activate timer using the controller on the plug

1. Press the button to cycle through the different functions, you can still cycle through the functions whilst in timer mode. **2.** Press and hold for 3 seconds and the button will turn green, indicating the 6 hours timer is on (6 hours on and 18 hours off). **3.** Press and hold for 3 seconds again and the button will turn red, indicating the 8 hour timer is on (8 hours on and 16 hours off). **4.** Press and hold for 3 seconds again and the light will turn off, indicating the timer is off. **5.** The small transformer (CG052) is also supplied with a remote control which contains its own instruction manual.



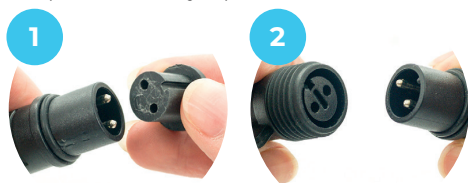
Pour une utilisation sécurisée et adéquate de ce produit, veuillez lire attentivement les instructions suivantes et les garder pour y revenir si besoin.

Informations générales

1. Ce produit est uniquement destiné à être utilisé avec notre gamme connectable Connect Go 31V. **2.** Tous les produits de ce système sont vendus avec un connecteur 2 broches imperméable qui se connectera facilement à tout le reste de notre gamme 31V. **3.** Veuillez consulter l'étiquette de cote énergétique qui vous indique le nombre de LED maximum pouvant être connecté sur le système ainsi que la consommation électrique du produit et veuillez ne pas dépasser le nombre de LED autorisé. **4.** Les produits de notre gamme 31V sont dotés de la cote IP44 qui permet une utilisation intérieure et extérieure du produit.

Avant de commencer

1. Veuillez toujours connecter le Boîtier à Pile de à l'intérieur ou bien dans un endroit clos, protégé des intempéries. **2.** Évitez d'utiliser des objets pointus et coupants ainsi que des accessoires de fixation comme des câbles de métal pour accrocher ou attacher votre système lumineux. **3.** Ce produit NE DOIT PAS ÊTRE MODIFIÉ. Si des modifications sont apportées, par exemple couper ou rallonger des câbles, ou utiliser un autre Boîtier à Pile de que celui adapté, la garantie sera invalide et votre produit peut devenir dangereux. **4.** Les ampoules LEDs sont conçues pour durer et ne peuvent pas être remplacées. N'essayez pas de les remplacer ou de les réparer.



1. Retirer le capuchon de l'extrémité de la guirlande ou de l'accessoire ConnectGo

2. Connecter au connecteur femelle (2 trous) sur le transformateur du câble d'alimentation en respectant la polarité. Vérifiez que l'anneau 'o' en caoutchouc soit en place et visser fermement le capuchon sur la connexion.

A propos du produit

Nos transformateurs 31V disposent de 8 fonctions différentes, notamment : Combinaison, In Waves, Séquentielle, Slow-Glow, Flash, Slow Fade, Twinkling, et Steady On. Chaque fois que vous allumez les lumières, la puce mémoire intégrée sélectionne automatiquement la dernière fonction utilisée. Remarque : la prise doit être placée à l'intérieur ou dans un boîtier étanche approprié. Le câble de 5 m peut être utilisé à l'extérieur.

CODE PRODUIT	NOM DU PRODUIT	NOMBRE DE LED MAX. (string lights)	NOMBRE DE LONGUEUR MAX. (Festoon lights)	MINUTERIE
CG053	Petit transformateur	600 LEDs	3 LONGUEURS	6 & 8 hour
CG008	Transformateur Moyen	1,600 LEDs	11 LONGUEURS	6 & 8 hour
CG025B	Large Transformateur	4,000 LEDs	20 LONGUEURS (5 longueurs par connexion)	6 & 8 hour

Veuillez noter pour le produit CG025 : Seulement 1000 LEDs/5 LONGUEURS peuvent être alimentées à la fois sur une seule connexion. Si votre circuit contient plus de 1000 LEDs/5 LONGUEURS, veuillez utiliser les autres connexions.

Instructions pour activer la minuterie à l'aide du contrôleur sur la fiche

1. Appuyer sur le bouton pour voir les différentes options d'éclairage, vous pouvez naviguer parmi celles-ci en mode minuteur. **2.** Appuyer et maintenir 3 secondes et le bouton s'allumera vert, indiquant que le minuteur 6 heures est en marche (lampe allumée pendant 6 heures et éteinte pendant 18 heures). **3.** Appuyer et maintenir 3 secondes et le bouton s'allumera vert, indiquant que le minuteur 6 heures est en marche (lampe allumée pendant 6 heures et éteinte pendant 18 heures). **4.** Appuyer et maintenir 3 secondes de nouveau et la lampe s'éteindra, indiquant que le minuteur est désactivé. **5.** Le petit transformateur (CG053) est également fourni avec une télécommande qui contient son propre manuel d'instructions.



Im Interesse Ihrer eigenen Sicherheit und um ordnungsgemäße Benutzung zu gewährleisten, lesen Sie bitte diese Hinweise sorgfältig vor Gebrauch Ihres neuen Produkts. Wir empfehlen, diesen Hinweiszettel sorgfältig aufzubewahren, so daß Sie auch in Zukunft nachschlagen können.

Allgemeine Information

1. Dieses Produkt gehört zu unserem 31V erweiterbaren Lichtsystem und sollte daher ausschließlich nur mit unseren Netzteilen verwendet werden. **2.** Alle Produkte dieses Systems sind mit wetterfesten, 2-poligen Steckverbindungen ausgestattet, mit der alle Produkte dieses 31V Lichtsystems nahtlos miteinander angeschlossen werden können. **3.** Die maximale Anzahl an LEDs und andere Leistungsdaten sind auf dem Typenschild des Netzteils ausgewiesen. Überschreiten Sie niemals die maximale Anzahl an LEDs **4.** Produkte des 31V Lichtsystems sind gemäß der IP44 Schutzklasse hergestellt und, nachdem alle Produkte miteinander verbunden sind, für Innen- und saisonalen Außenbetrieb geeignet.

Vor Inbetriebnahme

1. Schließen Sie den Batteriebehälter bei ungewissen Wetter immer im Innenbereich an, so daß die Steckerkontakte nicht nass werden können. **2.** Vermeiden Sie die Verwendung von scharfkantigen Werkzeug oder Befestigungsmaterial (z.B. Metalldraht), wenn Sie Ihr Lichtsystem befestigen oder aufhängen. **3.** Das Produkt darf unter keinen Umständen verändert werden. Bei etwaigen Änderungen, z.B. Kürzen oder Verlängern der Verkabelung oder Verwendung eines anderen, als den mitgelieferten Batteriebehälter, erlischt jegliche Garantie und es kann dazu führen, daß das Product nicht mehr sicher betrieben werden kann. **4.** Die LED Birnen sind für langlebigen Betrieb konstruiert und können daher nicht ausgetauscht werden. Versuchen Sie unter keinen Umständen, diese zu reparieren oder auszutauschen.



1. Entfernen Sie die Endkappe von der gewünschten ConnectGo-Lichterkette oder von dem Zubehör

2. Verbinden Sie den Anschluss mit der Buchse (2-Loch) am Kabel der Transformatorleitung und achten Sie dabei auf die richtige Polarität. Stellen Sie sicher, dass der Gummi-O-Ring fest sitzt und schrauben Sie die Schraubkappe über den Anschluss fest.

Über dieses Produkt

Unser 31V Transformator verfügt über 8 verschiedene Leuchtfunktionen: Kombination, Laufflicht, Sequentiell, langsamer Glüh-effekt, Blitzeffekt, langsamer Dimmeffekt, Blinkend und Konstant leuchtend. Beim Wiedereinschalten bleibt durch den Memorychip die zuletzt gewählte Leuchtfunktion erhalten. BITTE BEACHTEN: der Stecker muß, vor Nässe geschützt, an Innensteckdosen angeschlossen werden. Anschluß an Außensteckdosen ist ebenfalls möglich; dazu den Stecker einfach in einem wasserfesten Gehäuse (z.B. Dribox) an ein für Außeneinsatz geeignetes Verlängerungskabel anschließen und dieses an Außensteckdose anschließen. Das 5m lange Anschlußkabel ist für Außeneinsatz geeignet.

PRODUKT CODE	PRODUKTNAME	MAX. ANZAHL VON LEDs (string lights)	MAX. ANZAHL VON SETS (festoon Lights)	TIMER FUNKTION
CG053	Kleiner Transformator, EU-Stecker	600 LEDs	3 SETS	6 & 8 hour
CG008	Mittlerer Transformator, BS-Stecker	1,600 LEDs	11 SETS	6 & 8 hour
CG025B	Großer Transformator, BS-Stecker	4,000 LEDs	20 SETS (5 Sets per Anschlußbuchse)	6 & 8 hour

Bitte beachten für CG025: die maximale Anzahl von LEDs ist bei Verwendung des großen Transformators auf 1.000 LEDs pro Anschlußbuchse beschränkt. Falls Sie mehr LEDs betreiben wollen, einfach auf mehrere Anschlußbuchsen verteilen.

Anweisungen zum Aktivieren des Timers mit dem Controller am Stecker

1. Drücken Sie die Taste, um die verschiedenen Funktionen zu wechseln. Sie können die Funktionen auch im Timer-Modus wechseln. **2.** Halten Sie die Taste 3 Sekunden lang gedrückt. Die Taste wird grün und zeigt damit an, dass der 6-Stunden-Timer eingeschaltet ist (6 Stunden an und 18 Stunden aus). **3.** Halten Sie die Taste erneut 3 Sekunden lang gedrückt. Die Taste wird rot und zeigt an, dass der 8-Stunden-Timer eingeschaltet ist (8 Stunden ein und 16 Stunden aus). **4.** Halten Sie die Taste erneut 3 Sekunden lang gedrückt: Die Beleuchtung schaltet sich aus und zeigt damit an, dass der Timer ausgeschaltet ist. **5.** Der kleine Transformator (CG053) wird auch mit einer Fernbedienung geliefert, die eine eigene Bedienungsanleitung enthält.